

GUDENAACENTRALEN A.m.b.a.

CVR-NR. 37 50 94 18

ÅRSRAPPORT 2010



INDHOLD

Selskabsoplysninger	2
Ledelsespåtegning	3
Den uafhængige revisors påtegning	3
Ledelsesberetning	4
Anvendt regnskabspraksis	6
Resultatopgørelse for 2010	8
Balance pr. 31.12.2010	9
Noter	10
Statistik	14

SELSKABSOPLYSNINGER

SELSKAB

Gudenaacentralen A.m.b.a.
Bjerringbrovej 54, Tange
8850 Bjerringbro
CVR-nr.: 37 50 94 18
Hjemstedskommune: Viborg
90. regnskabsår: 01.01.2010 - 31.12.2010

Telefon: 86 68 17 77
Internet: www.gudenaacentralen.dk
E-mail: tangevaerket@gudenaacentralen.dk

BESTYRELSE

Bent Kornbek, formand
Geert Hallberg, næstformand
Jens Bak-Andersen
Jette Abild Jensen
Christian Johansen
Kjeld Aagaard Kjærulff
Jørn L. Kristoffersen
Hans Pedersen
Jens-Ove Simonsen

FORRETNINGSUDVALG

Bent Kornbek
Geert Hallberg
Hans Pedersen
Christian Johansen

DIREKTION

Robert Møller

REVISION

Deloitte Statsautoriseret Revisionsaktieselskab

ANDELSHAVERE

NRGi.....558 andele
EnergiMidt.....387 andele
Galten Elværk34 andele
Skanderborg Kommune20 andele
Viborg Kommune1 andel

PÅTEGNINGER

LEDELSESPÅTEGNING

Vi har dags dato aflagt årsrapporten for regnskabsåret 1. januar - 31. december 2010 for Gudenaacentralen A.m.b.a. Årsrapporten aflægges i overensstemmelse med årsregnskabsloven.

Det er vores opfattelse, at årsregnskabet giver et retvisende billede af selskabets aktiver og passiver, finansielle stilling samt resultatet. Samtidig er det vores opfattelse, at ledelsesberetningen indeholder en retvisende redegørelse for de forhold, beretningen omhandler.

Årsrapporten indstilles til generalforsamlingens godkendelse.

Bjerringbro, den 25. februar 2011

DIREKTION: *Robert Møller*

BESTYRELSE: *Bent Kornbek, formand* *Geert Hallberg, næstformand* *Jens Bak-Andersen*
Jette Abild Jensen *Christian Johansen* *Kjeld Aagaard Kjærulff*
Jørn L. Kristoffersen *Hans Pedersen* *Jens-Ove Simonsen*

DEN UAFHÆNGIGE REVISORS PÅTEGNING

Til andelshaverne i Gudenaacentralen A.m.b.a.

Påtegning på årsregnskab

Vi har revideret årsregnskabet for Gudenaacentralen A.m.b.a. for regnskabsåret 1. januar - 31. december 2010 omfattende anvendt regnskabspraksis, resultatopgørelse, balance og noter. Årsregnskabet udarbejdes efter årsregnskabsloven. Vores revision omfatter ikke de på side 8 samt statistikken på side 14 og 15 anførte budgettal.

Ledelsens ansvar for årsregnskabet

Ledelsen har ansvaret for at udarbejde og aflægge et årsregnskab, der giver et retvisende billede i overensstemmelse med årsregnskabsloven. Dette ansvar omfatter udformning, implementering og opretholdelse af interne kontroller, der er relevante for at udarbejde og aflægge et årsregnskab, der giver et retvisende billede uden væsentlig fejlinformation, uanset om fejlinformationen skyldes besvigelser eller fejl, samt valg og anvendelse af en hensigtsmæssig regnskabspraksis og udøvelse af regnskabsmæssige skøn, som er rimelige efter omstændighederne.

Revisors ansvar og den udførte revision

Vores ansvar er at udtrykke en konklusion om årsregnskabet på grundlag af vores revision. Vi har udført vores revision i overensstemmelse med danske revisionsstandarder. Disse standarder kræver, at vi lever op til etiske krav samt planlægger og udfører revisionen med henblik på at opnå høj grad af sikkerhed for, at årsregnskabet ikke indeholder væsentlig fejlinformation.

En revision omfatter handlinger for at opnå revisionsbevis for de beløb og oplysninger, der er anført i årsregnskabet. De valgte handlinger afhænger af revisors vurdering, herunder vurderingen af risikoen for væsentlig fejlinformation i årsregnskabet, uanset om fejlinformationen skyldes besvigelser eller fejl. Ved risikovurderingen overvejer revisor interne kontroller, der er relevante for selskabets udarbejdelse og aflæggelse af et årsregnskab, der giver et retvisende billede, med henblik på at udforme revisionshandling, der er pas-

sende efter omstændighederne, men ikke med det formål at udtrykke en konklusion om effektiviteten af selskabets interne kontrol. En revision omfatter endvidere stillingtagen til, om den af ledelsen anvendte regnskabspraksis er passende, om de af ledelsen udøvede regnskabsmæssige skøn er rimelige samt en vurdering af den samlede præsentation af årsregnskabet. Det er vores opfattelse, at det opnåede revisionsbevis er tilstrækkeligt og egnet som grundlag for vores konklusion.

Revisionen har ikke givet anledning til forbehold.

Konklusion

Det er vores opfattelse, at årsregnskabet giver et retvisende billede af selskabets aktiver, passiver og finansielle stilling pr. 31. december 2010 samt af resultatet af selskabets aktiviteter for regnskabsåret 1. januar - 31. december 2010 i overensstemmelse med årsregnskabsloven.

Udtalelse om ledelsesberetningen

Ledelsen har ansvaret for at udarbejde en ledelsesberetning, der indeholder en retvisende redegørelse i overensstemmelse med årsregnskabsloven.

Revisionen har ikke omfattet ledelsesberetningen, men vi har i henhold til årsregnskabsloven gennemlæst ledelsesberetningen. Vi har ikke foretaget yderligere handlinger i tillæg til den gennemførte revision af årsregnskabet.

Den uafhængige revisors påtegning

Det er på denne baggrund vores opfattelse, at oplysningerne i ledelsesberetningen er i overensstemmelse med årsregnskabet.

Aarhus, den 25. februar 2011

Deloitte

Statsautoriseret Revisionsaktieselskab

Hans Chr. Pedersen

statsautoriseret revisor



Tange sø 2010.

LEDELSESBERETNING

Gudenaacentralen

Gudenaacentralens koncession blev i december måned 2007 forlænget med 6 år til 8. januar 2014.

Af bemærkningerne til loven fremgår det, at forlængelsen er delt i to perioder af 3 år således, at der inden udgangen af 2010 skulle foreligge en afklaring af, om Tangeværkets drift efter 2014 er forenelig med vandrammedirektivet og den løsningsmodel for passageforholdene, der eventuelt ville blive valgt ved Tangeværket.

I miljømålsloven, den danske udmøntning af EU's vandrammedirektiv, er der fastlagt en tidsplan, hvoraf det fremgår, at de statslige vandplaner og de kommunale handleplaner skulle foreligge inden udgangen af 2010. Arbejdet med disse planer er imidlertid forsinkede, og det forventes ikke, at der foreligger kommunale handleplaner før medio 2012.

Med baggrund i de forsinkede vandplaner og den deraf manglende afklaring af fremtiden for Tangeværkets drift besluttede bestyrelsen i november 2010 at søge Miljøministeriet om at få forlænget selskabets koncession med ikke under 25 år.

Miljøministeren har efterfølgende i sit svar til Gudenaacentralen udtrykt stor forståelse for ønsket om en afklaring af de fremtidige forhold ved Tangeværket. Vandplanerne er i offentlig høring, som slutter primo april måned, og ministeren forventer efterfølgende, at de indkomne høringssvar vil kunne bidrage til at afklare de fremtidige passageforhold ved Tangeværket. De fremtidige forhold skal ligeledes udformes, så de opfylder forpligtelserne i vandrammedirektivet. Ministeriet er opmærksom på, at Gudenaacentralens koncession udløber i 2014 og vil i den forbindelse arbejde for at finde en model for en passageløsning, der kan danne grundlag for en fremadrettet afklaring af forholdene ved Tange Sø og Tangeværket, når der skal tages stilling til en forlængelse af koncessionen. De

nærmere vilkår for forlængelse af koncessionen vil blive drøftet med Gudenaacentralen, når Miljøministeriet har en afklaring af, hvilken model der skal være for den fremtidige passageløsning ved Tangeværket.

Selskabets andele

På generalforsamlingen i 2010 blev der vedtaget nogle mindre ændringer af selskabets vedtægter. Bestemmelsen om fastsættelsen af værdien af selskabets andele blev fjernet, og det blev ligeledes muligt at handle med andelene efter aftale indbyrdes mellem de nuværende andelshavere. NRGi har efterfølgende i november måned meddelt Gudenaacentralens bestyrelse, at selskabet ønsker at sælge sine andele helt eller delvist. Bestyrelsen har efterfølgende iværksat proceduren vedrørende handel med selskabets andele.

Produktion og nedbør

Produktionen i 2010 blev på 12.043.035 kWh. Heraf udgør egetforbruget 92.280 kWh. Produktionen er ca. 5% over værkets gennemsnit igennem de sidste 90 år. Nedbøren målt ved Tangeværket var på 714 mm, hvilket er ca. 38 mm under gennemsnittet. Der har dog i løbet af året været meget store variationer i nedbøren i de enkelte måneder set i forhold til gennemsnittet.

Området

Arbejdet med renoveringen af områderne bag frilusen er videreført i forårsmånederne.

Drift og vedligehold

Der er i løbet af foråret foretaget de normale eftersyns- og vedligeholdelsesarbejder på værkets turbiner, generatorer, hjælpeanlæg og øvrige udendørs anlæg. Turbine 3 har været adskilt for hovedeftersyn.

Der er ligeledes foretaget en række mindre udvendige vedligeholdelsesopgaver på selskabets bygninger.

Plantage og fiskeri

Arbejdet med udtynding og regulering af de arealer der blev tilplantet i begyndelsen af 1980'erne er vide-reført, og der er med nettooverskud til skoven leveret knap 4.000 m³ flis til midtjyske varmeværker.

Der er ligeledes skovet en del løv- og nåletræ, som er solgt til brænde i lokalområdet.

I 2010 er der solgt knap 1.900 kg fisk, primært ål til konsum. Indtjeningen ved fiskeriet er stort set uændret i forhold til 2009. Fiskeridirektoratet har givet Gudenaacentralen licens til at drive ålefiskeri til maj måned 2013. Fiskeridirektoratet følger fiskeriet nøje og modtager månedlige indberetninger om omsætningen.

Grødeskæring

Hen over sommeren var der betydelig forhøjet vandstand i Gudenaen både op- og nedstrøms Tange Sø. Den forhøjede vandstand skyldes ikke unormale vandmængder, men en betydelig kraftigere grødevækst i vandløbet. Vandet i åen og søerne er blevet meget mere klart på grund af en vandremusling – en invasiv art der ikke hører hjemme i vandløbet. Det klare vand bevirker, at grøden kan vokse på dybere vand end sædvanligt, hvilket nedsætter åens vandføringsevne.

Kommunerne langs åen besluttede derfor, at grødeskæringen skulle iværksættes, og der blev skåret grøde opstrøms fra Borre Å og til Silkeborg Langsø og nedstrøms fra Langå til ovenfor Bjerringbro. Den afskårne grøde blev anvendt til jordforbedrende formål i selskabets plantage.

Økonomi

Årsrapporten udviser et overskud på 920.692 kr. før skat. Årets resultat udløser ikke aktuel skat til betaling. Bestyrelsen indstiller, at der udbetales et udbytte på 1.000.000 kr. til andelshaverne.

Dokumentationen af fiskepassagen i Tangeværkets fisketrappe er videreført i 2010. Der er i årets løb afholdt udgifter for 78.495 kr. til dette formål.

Gudenaacentralen har i årets løb modtaget i alt 1.500.000 kr. i VE-tilskud.

Tangeværkets produktion er afsat til henholdsvis Energinet.dk og Nordjysk Elhandel. Der er ligeledes i årets første måneder solgt regulerkraft og rådighedsbelastning igennem Nordjysk Elhandel.

Tangeværket modtager VE-beviser for hele værkets produktion. Disse beviser sælges på et marked, der er under stadig udvikling.

Halvdelen af Tangeværkets turbineanlæg er fra 1920, og det kan forventes, at der inden for en kortere årrække bliver behov for at udskifte væsentlige dele af disse anlæg.

Gudenaacentralens bygninger og anlæg mm er forsikret hos Gjensidige Forsikringkoncernen.

Selskabet er selvforsikrende for så vidt angår Tangeværkets generatorer.

Gudenaacentralens

Pensionsafviklingskasse

Til sikkerhed for Pensionskassens forpligtelser over for pensionisterne havde Gudenaacentralen frem til medio marts måned håndpansat de nødvendige obligationer i et særskilt depot. Gudenaacentralens gæld til Pensionskassen blev opgjort på en særlig mellemregningskonto. Med baggrund i krav fra Finanstilsynet har Pensionskassen nu fået overført de nødvendige obligationer til eget depot, og mellemregningskontoen er nedlagt. Pensionskassen tilføres dog løbende de nødvendige midler til sikring af pensionsudbetalingerne.

Skatteforhold

I forbindelse med aflæggelse af årsrapporten for selskabet udarbejdes der hvert år en særskilt "Opgørelse af skattepligtig indkomst for indkomståret." Opgørelsen udleveres til bestyrelsen.

Begivenheder efter regnskabsårets afslutning

Der er fra balancedagen og frem til i dag ikke indtrådt forhold, som rykker vurderingen af årsrapporten.



Tangeværket efteråret 1920.

ANVENDT REGNSKABSPRAKSIS

Årsrapporten er aflagt i overensstemmelse med årsregnskabslovens bestemmelser for regnskabsklasse B.

Årsregnskabet er aflagt efter samme regnskabspraksis som sidste år.

GENERELT OM INDREGNING OG MÅLING

Aktiver indregnes i balancen, når det som følge af en tidligere begivenhed er sandsynligt, at fremtidige økonomiske fordele vil tilflyde selskabet, og aktivets værdi kan måles pålideligt.

Forpligtelser indregnes i balancen, når selskabet som følge af en tidligere begivenhed har en retlig eller faktisk forpligtelse, og det er sandsynligt, at fremtidige økonomiske fordele vil fragå selskabet, og forpligtelsens værdi kan måles pålideligt.

Ved første indregning måles aktiver og forpligtelser til kostpris. Måling efter første indregning sker som beskrevet for hver enkelt regnskabspost nedenfor.

Ved indregning og måling tages hensyn til forudsigelige risici og tab der fremkommer, inden årsrapporten aflægges, og som be- eller afkræfter forhold, der eksisterede på balancedagen.

I resultatopgørelsen indregnes indtægter, i takt med at de indtjenes, mens omkostninger indregnes med de beløb, der vedrører regnskabsåret.

RESULTATOPGØRELSEN

Nettoomsætning

Nettoomsætning omfatter årets fakturerede salg af energi og pristillæg på produktion af elektricitet på vedvarende energianlæg.

Andre driftsindtægter og -omkostninger

Andre driftsindtægter og -omkostninger omfatter indtægter og omkostninger af sekundær karakter set i forhold til selskabets hovedaktivitet.

Andre eksterne omkostninger

Andre eksterne omkostninger omfatter om-

kostninger til drift og vedligeholdelse, ejendomsskatter samt administration i øvrigt.

Personaleomkostninger

Personaleomkostninger omfatter løn og gager samt sociale omkostninger, pensioner mv. til selskabets personale. Herudover er der indeholdt pensioner til pensionister i An/s Gudenaacentralens Pensionsafvklingskasse. Pensioner omfatter de i årets løb udbetalte pensioner med fradrag af refusion fra forsikringsselskab. Regulering af den samlede pensionsforpligtelse til An/s Gudenaacentralens Pensionsafvklingskasse er desuden inkluderet i personaleomkostninger.

Finansielle poster

Finansielle poster omfatter renteindtægter og -omkostninger, modtagne udbytter samt realiserede og urealiserede kursgevinster og -tab vedrørende værdipapirer.

Skat

Årets skat, som består af årets aktuelle skat og ændring af udskudt skat, indregnes i resultatopgørelsen med den del, der kan henføres til årets resultat og direkte på egenkapitalen med den del, der kan henføres til posteringer direkte på egenkapitalen.

Aktuelle skatteforpligtelser henholdsvis tilgodehavende aktuel skat indregnes i balancen, opgjort som beregnet skat af årets skattepligtige indkomst.

Udskudt skat indregnes af alle midlertidige forskelle mellem regnskabsmæssige og skattemæssige værdier af aktiver og forpligtelser.

BALANCEN

Materielle anlægsaktiver

Kraftstation ved Tange, Tange Transformerstation, Tange Sø, driftsbestyrerbolig, funktionærboliger, plantørbolig, plantager, forpagterbolig og magasin (grunde og bygninger) måles til kostpris og for bygningers vedkommende med fradrag af akkumulerede af- og nedskrivninger.

Andre anlæg, driftsmateriel mv. måles til kostpris med fradrag af akkumulerede af- og nedskrivninger.

Afskrivningsgrundlaget er kostpris med fradrag af forventet restværdi efter afsluttet

ANVENDT REGNSKABSPRAKSIS

brugstid. Der foretages lineære afskrivninger, baseret på følgende vurdering af aktivernes forventede brugstider:

Bygninger20 år
Andre anlæg, driftsmateriel mv.....3-10 år

Finansielle anlægsaktiver

Finansielle anlægsaktiver omfatter børsnoterede obligationer, der måles til dagsværdi (børskurs) på balancedagen. Såvel realiserede som urealiserede kursreguleringer medtages i resultatopgørelsen.

Tilgodehavender

Tilgodehavender måles til amortiseret kostpris, der sædvanligvis svarer til nominal værdi, med fradrag af nedskrivninger til imødegåelse af forventede tab.

Periodeafgrænsningsposter

Periodeafgrænsningsposter indregnet under aktiver omfatter afholdte omkostninger, der vedrører efterfølgende regnskabsår. Periodeafgrænsningsposter måles til kostpris.

Egenkapital

Udbytte indregnes som en gældsforpligtelse på tidspunktet for vedtagelse på generalforsamlingen. Det foreslåede udbytte for regnskabsåret vises som en særskilt post under egenkapitalen.

Gældsforpligtelse til An/s Gudenaacentralens Pensionsafviklingskasse

Gæld til pensionskassen optages i henhold til forsikringsteknisk statusopgørelse og omfatter pensionshensættelse med tillæg af solvensmargin.



Tangeværket foråret 1921.



Tangeværket i dag.



RESULTATOPGØRELSE FOR 2010

	Note	Regnskab 2010 kr.	Regnskab 2009 kr.	Ikke revideret Budget 2010 t.kr.	Ikke revideret Budget 2011 t.kr.
Nettoomsætning	1	5.923.114	4.474.024	5.150	5.615
Andre driftsindtægter	2	977.935	852.746	789	824
Indtægter		6.901.049	5.326.770	5.939	6.439
Andre eksterne omkostninger	3	(1.888.535)	(2.775.623)	(2.205)	(2.157)
Personaleomkostninger	4	(3.224.021)	(3.187.309)	(3.039)	(3.214)
Andre driftsomkostninger	5	(470.043)	(440.995)	(448)	(568)
Afskrivninger	6	(776.746)	(794.373)	(500)	(500)
Driftsresultat		541.704	(1.871.530)	(253)	0
Finansielle indtægter	7	443.198	785.646	400	210
Finansielle omkostninger	8	(64.210)	(1.706)	0	0
Resultat før skat		920.692	(1.087.590)	147	210
Skat af årets resultat	9	0	0	0	0
Årets resultat		920.692	(1.087.590)	147	210
som af bestyrelsen foreslås fordelt således:					
Udbytte til andelshaverne		1.000.000			
Henlæggelse til overført resultat		(79.308)			
		920.692			

BALANCE PR. 31.12.2010

	Note	2010 kr.	2009 kr.
Grunde og bygninger	10	1.595.414	1.749.091
Andre anlæg, driftsmateriel mv.	10	1.861.106	2.453.275
Materielle anlægsaktiver		3.456.520	4.202.366
Værdipapirer	11	7.045.968	10.018.525
Finansielle anlægsaktiver		7.045.968	10.018.525
Anlægsaktiver		10.502.488	14.220.891
Tilgodehavender fra salg		876.794	794.069
Andre tilgodehavender		103.785	107.403
Periodeafgrænsningsposter		53.076	69.284
Tilgodehavender		1.033.655	970.756
Likvide beholdninger		2.573.452	1.214.520
Omsætningsaktiver		3.607.107	2.185.276
Aktiver		14.109.595	16.406.167
Andelskapital		0	0
Overført resultat		12.322.180	12.401.488
Foreslået udbytte for regnskabsåret		1.000.000	1.500.000
Egenkapital	12	13.322.180	13.901.488
Gældsforpligtelse til An/s Gudenaacentralens Pensionsafvklingskasse		0	1.771.356
Langfristede gældsforpligtelser		0	1.771.356
Anden gæld	13	787.415	733.323
Kortfristede gældsforpligtelser		787.415	733.323
Gældsforpligtelser		787.415	2.504.679
Passiver		14.109.595	16.406.167
Pantsætninger mv.	14		

NOTER TIL REGNSKABET

NOTER

1. Nettoomsætning

11.950.755 kWh (2009: 10.150.507 kWh)

Pristillæg på produktion af elektricitet

på vedvarende energianlæg

2010 kr.	2009 kr.
4.423.114	2.974.024
1.500.000	1.500.000
5.923.114	4.474.024

2. Andre driftsindtægter

Salg af træ samt jagtleje mv.

Salg af fisk mv.

Husleje-, leje- og forpagtningsindtægter mv.

251.263	189.665
90.283	87.155
636.389	575.926
977.935	852.746

3. Andre eksterne omkostninger

Drift og vedligeholdelse

Fiskeriundersøgelser og udarbejdelse af rapporter
("Projekt forbedret fiskepassage i Gudenaalen")

Ejendomsskatter

Kontorhold, møder, rejser, telefon, porto mv.

Forsikringer, kontingenter, revision og konsulentbistand mv.

Bestyrelsesdiæter, kørsel og repræsentationsomkostninger
samt generalforsamling

662.896	1.097.563
78.495	164.309
272.822	248.582
308.907	606.267
452.075	509.190
113.340	149.712
1.888.535	2.775.623

4. Personaleomkostninger

Lønninger og gager

Pensionsbidrag

Tilskud til An/s Gudenaacentralens Pensionsafviklingskasse

Regulering af gæld til An/s Gudenaacentralens

Pensionsafviklingskasse

2.652.797	2.580.715
259.071	246.349
296.291	316.802
15.862	43.443
3.224.021	3.187.309

Heraf samlet vederlag til direktion og bestyrelse

979.264	949.142
---------	---------

Gennemsnitligt antal ansatte

6	6
---	---

NOTER TIL REGNSKABET

NOTER

5. Andre driftsomkostninger

Vedligeholdelsesomkostninger på funktionærboliger mv.	47.882	45.573
Løn mv. til fiskeri og plantagepersonale	281.105	285.506
Omkostninger til plantage	94.214	51.344
Omkostninger til fiskeri	46.842	58.572

2010 kr.	2009 kr.
470.043	440.995

6. Afskrivninger

Bygninger	153.677	153.676
Andre anlæg, driftsmateriel mv.	623.069	640.697

776.746	794.373
----------------	----------------

7. Finansielle indtægter

Renteindtægter, obligationer	213.748	369.906
Renteindtægter, bank	7.918	147.579
Realiseret kursgevinst af obligationsbeholdning	176.005	200.953
Urealiseret kursgevinst af obligationsbeholdning	45.527	67.208

443.198	785.646
----------------	----------------

8. Finansielle omkostninger

Urealiseret kurstab af obligationsbeholdning	62.854	1.682
Realiseret kurstab af obligationsbeholdning	1.356	24

64.210	1.706
---------------	--------------

9. Skat af årets resultat

Aktuel skat	0	0
Ændring af udskudt skat	0	0

0	0
----------	----------

NOTER TIL REGNSKABET

NOTER

	Grunde og bygninger kr.	Andre anlæg, driftsmateriel mv. kr.
10. Materielle anlægsaktiver		
Kostpris 01.01.2010	27.183.695	6.054.336
Tilgang	0	30.900
Kostpris 31.12.2010	27.183.695	6.085.236
Afskrivninger 01.01.2010	(25.434.604)	(3.601.061)
Tilgang	(153.677)	(623.069)
Afskrivninger 31.12.2010	(25.588.281)	(4.224.130)
Regnskabsmæssig værdi 31.12.2010	1.595.414	1.861.106

Ejendomsværdien udgør ifølge seneste offentlige vurdering 65 mio.kr., heraf grundværdi 16,3 mio.kr.

	Værdipapirer kr.
11. Finansielle anlægsaktiver	
Kostpris 01.01.2010	9.979.356
Tilgang i året	6.599.693
Afgang i året	(9.538.411)
Kostpris 31.12.2010	7.040.638
Værdireguleringer 01.01.2010	39.169
Afgange på værdireguleringer	(17.078)
Årets værdireguleringer	(16.761)
Værdireguleringer 31.12.2010	5.330
Regnskabsmæssig værdi 31.12.2010	7.045.968

NOTER TIL REGNSKABET

NOTER

	Andels- kapital kr.	Overført resultat kr.	Foreslået udbytte kr.
12. Egenkapital			
Egenkapital 01.01.2010	0	12.401.488	1.500.000
Udloddet udbytte	0	0	(1.500.000)
Årets resultat	0	(79.308)	1.000.000
Egenkapital 31.12.2010	0	12.322.180	1.000.000

13. Anden gæld

Skyldig A-skat, sociale bidrag m.m.
Feriepengeforpligtelser
Moms og afgifter
Andre skyldige omkostninger
Anden gæld

2010 kr.	2009 kr.
108.855	88.715
269.429	261.613
371.610	168.833
37.521	100.158
0	114.004
787.415	733.323

14. Pantsætninger mv.

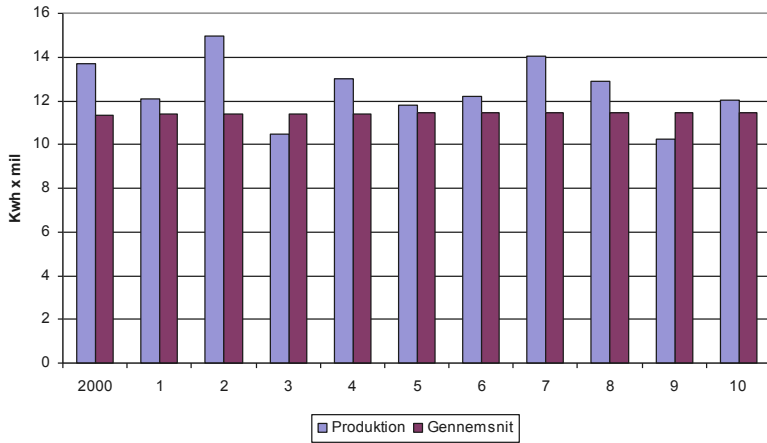
Gældsforpligtelsen til An/s Gudenaacentralens
Pensionsafviklingskasse var i 2009 sikret ved
håndpant i nom. 1.888 t.kr. obligationer.

Regnskabsmæssig værdi af pantsatte obligationer

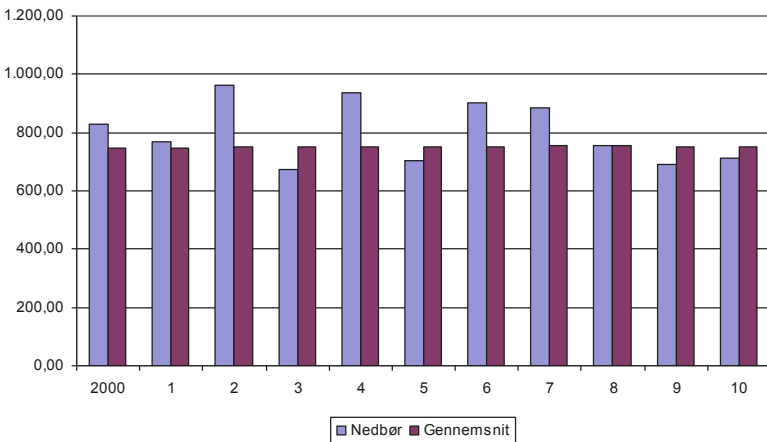
0 **1.876.080**

STATISTIK 2000-2010

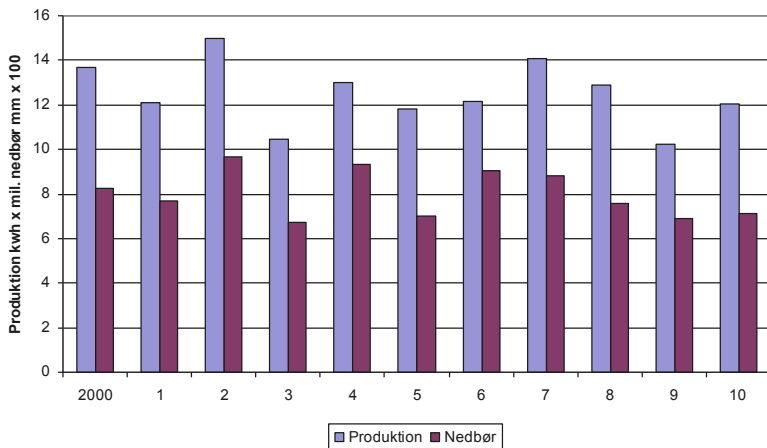
Produktion og gennemsnit 2000 - 2010



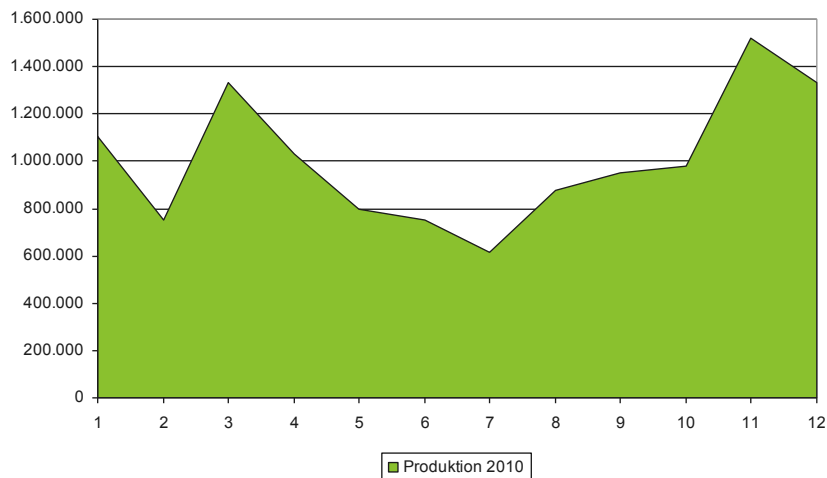
Nedbør og gennemsnit 2000 - 2010



Produktion og nedbør 2000 - 2010



Produktion 2010



OVERSIGT OVER PRODUKTION OG NEDBØR

2010	driftsåret 2010		driftsåret 2009		gennemsnit for de 90 driftsår	
	nedbør mm	produktion kWh	nedbør mm	produktion kWh	nedbør mm	produktion kWh
januar	21,30	1.105.657	41,80	998.142	64,94	1.263.563
februar	21,30	754.251	26,80	908.955	48,03	1.175.748
marts	27,30	1.332.479	54,30	1.039.664	46,45	1.232.744
april	22,10	1.029.952	8,90	798.599	43,82	1.035.899
maj	52,30	797.938	43,80	679.200	46,61	829.564
juni	36,20	754.332	49,20	576.369	56,49	656.006
juli	129,30	614.993	90,10	567.231	70,84	649.210
august	123,40	874.379	75,10	624.692	81,09	665.099
september	59,60	951.156	52,40	648.711	76,69	683.626
oktober	92,80	978.640	74,60	715.947	71,47	1.117.620
november	102,00	1.519.038	116,20	1.120.763	78,64	993.139
december	26,00	1.330.220	57,10	1.557.485	67,69	1.170.435
i alt	713,60	12.043.035	690,30	10.235.758	752,78	11.472.652
afvigelse fra gennemsnit						570.383

ANLÆGGET

Kraftstationen ved Tange:

Reguleringsbassinet er ca. 600 ha og giver en reguleringsmulighed på 100.000 kWh, svarende til 1.000 kWh pr. cm vandstandssænkning.

Maskinanlægget omfatter:

3 st. 4-dobbelte francisturbiner, der ved en nettohøjde af 8 m hver kan yde 1.800 HK (fabr. Kristinehamn). 3 stk. trefasede vekselstrømsgeneratorer á 1.470 kVA, 10.500 volt, 214 omdr. pr. min. 50 Hz (fabr. Titan). 1 stk. transformer á 10.000 kVA, 10.000 / 60.000 volt (SGB).



GUDENAACENTRALEN A.m.b.a.
Bjerringbrovej 54 · Tange
8850 Bjerringbro
Telefon 86 68 17 77
e-mail: tangevaerket@gudenaacentralen.dk
www.gudenaacentralen.dk